

# Detaljplan för Norra Ryds verksamhetsområde, etapp 2-3

## Behovsbedömning

Undersökning om betydande miljöpåverkan enligt 6 kap 6 § miljöbalken

Upprättad 2019-01-25

Dnr PLAN.2018.22

Sektor samhällsbyggnad

## FÖRSLAG

Genomförandet av planförslaget bedöms inte medföra någon betydande miljöpåverkan varför något behov av strategisk miljöbedömning inte föreligger.

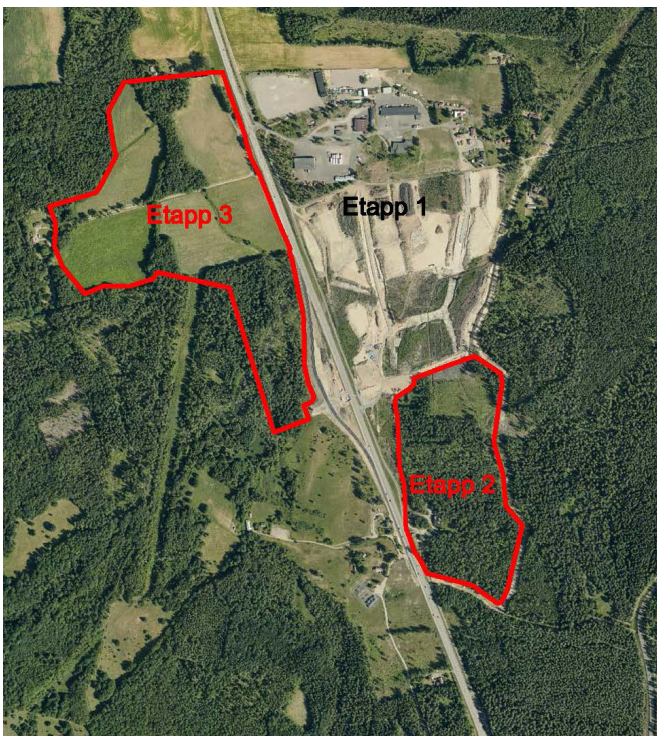
## BEHOVSBEDÖMNING AV PLANER

Den process som tidigare kallades behovsbedömning benämns numera som undersökning i och med ett nytt 6 kap i miljöbalken den 1 jan 2018.

Enligt miljöbalken 6 kap 5 § ska kommunen som upprättar eller ändrar en plan eller ett program undersöka om genomförandet av planen, ändringen eller programmet kan antas medföra betydande miljöpåverkan och om en strategisk miljöbedömning ska göras. Under processen för en strategisk miljöbedömning arbetas en miljökonsekvensbeskrivning (mkb) fram.

## PLANENS SYFTE OCH HUVUDDRAG

Planens syfte är att skapa förutsättningar för att utöka Norra Ryds verksamhetsområde söder/västerut med nya verksamhetskvarter med behov av god tillgänglighet och exponering mot väg 26 (Mariestadsvägen).



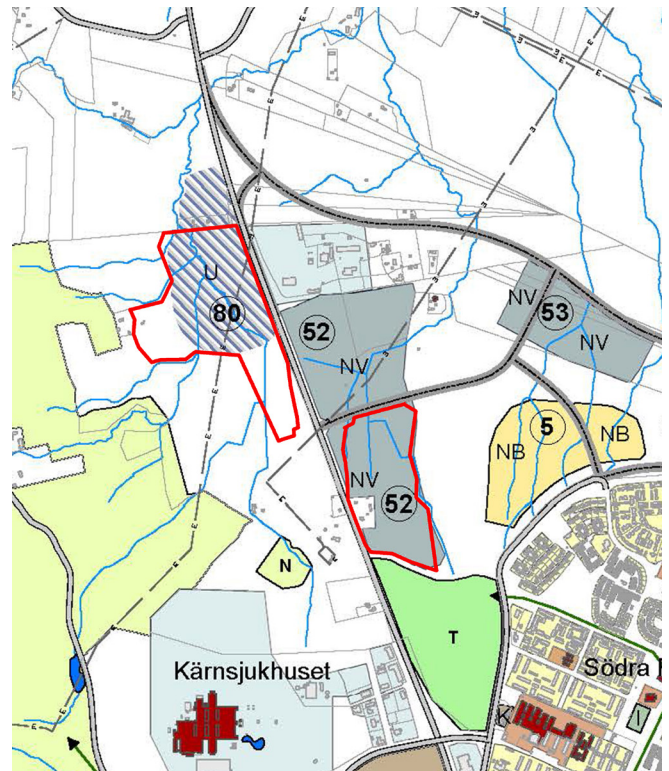
Ortofoto från juli 2017 med en preliminär avgränsning av planområdena.

Etapp 2 ansluter direkt söderut från etapp 1. Etapp 3 ligger i höjd med etapp 1, men väster om väg 26. Båda etapperna får infart från den nya trafikplatsen vid väg 26.

## PLATSEN

Planområdena är belägna på båda sidor om väg 26, ca 6 km norr om Skövde centrum. Områdena utgörs huvudsakligen av utdikad åker- och skogsmark som nedströms (norrut) övergår i mer meandrande bäckar. Jorden består främst av finsand och grovsilt med mindre och större inslag av torv/kärrmark. Skogsmarken består både av värdefull blandskog (se sidan 3) och ung kraftigt utdikad lövsumpskog.

I översiktsplan 2025 (ÖP2025) pekas Norra Ryd ut som framtida verksamhetsområde (nr 52). För etapp 2, liksom för etapp 1, anger ÖP2025 att området är lämpligt för etableringar som behöver god tillgänglighet och exponering mot Mariestadsvägen (v26). Området ska ges en flexibel struktur, möjlighet till etappvis utbyggnad och rymma tomtstorlekar på mellan 5 000 - 30 000 m<sup>2</sup>. Områdets östra gräns mot naturmarken ska detaljstuderas så att hänsyn tas till bebyggelselämning, naturvärden och befintligt rekreationsområde för boende inom Södra Ryd.

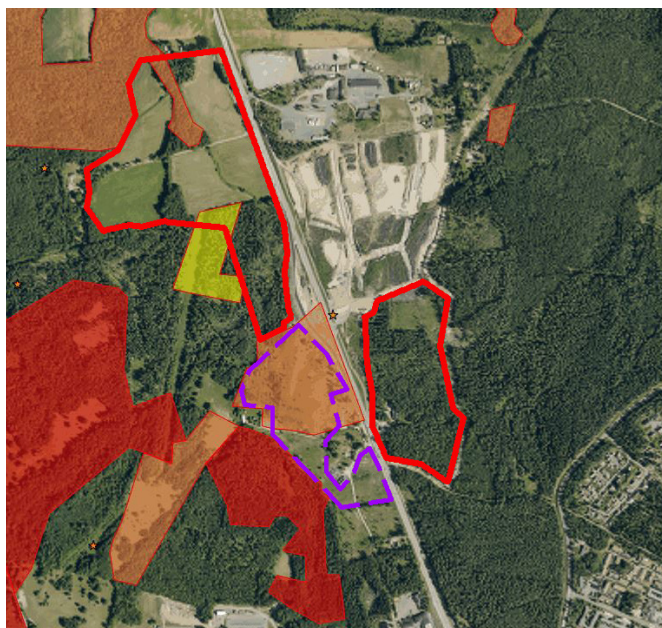


Utsnitt ur ÖP2025 med planområdena markerade i rött.

För etapp 3 anger ÖP2025 att området (80) kan beroende på framtida efterfrågan innehålla verksamheter och/eller bostäder. Fortsatt utredning får visa hur disponering av marken bäst bör ske och att detaljplanearbete bör föregås av ett programarbete för att bättre utreda områdets förutsättningar med hänsyn till bl.a. naturvärden och markförhållanden samt därtill att beakta förekomsten av vatten inom området.

Planområdena saknar idag detaljplan. All berörd mark ägs av Skövde kommun.

Etapp 3 gränsar söder om trafikplatsen till ett av Länsstyrelsen i januari 2015 inlämnat förslag till Natura 2000-område för Brona (grässandhed och slåttermarker). Kommunen har i beslut (KSAU § 49/15) lämnat ett positivt besked i ärendet under förutsättningar att de delar som i förslaget berörde den nya trafikplatsen undantogs. Natura2000-ärendet, som ska beslutas av regeringen, är ännu inte avgjort. Området är idag utpekade i Skövde kommuns naturvårdsprogram som område med mycket högt naturvärde (klass 2). Etapp 3 berör därtill mindre delar av ytterligare två utpekade områden i naturvårdsprogrammet. Dels i den norra delen av ett låglänt blandskogsområde (klass 2) kring ett meandrande vattendrag som längre norrut övergår i Vräkeforsbäcken, dels i den sydvästra delen av gammal sandig åkermark som utvecklats till ljunghedsliknande mark och torrbackar (klass 3).



Naturprogrammets utpekade områden som påverkas; orange = klass 2, gult = klass 3. Förslag till Natura2000-område i streckat lila. Planområden markerade i rött.

Inom etapp 3 finns även en trädallé där delar bedöms ha biotopskydd. Planområdena har under nov 2018 inventerats av kommunens skogsmästare och kommunekolog som, utöver ovan naturområden, funnit ett par mindre områden (bäckmiljö respektive brant) i etapp 2 med begränsande naturvärden.

För etapp 2 finns en översiktlig geoteknisk utredning som anger att ytskiktet huvudsakligen består av friktionsjord (siltig sand) vilande på fast botten men att det även finns områden med ytskikt av torv. Marken är stabil och någon skredrisk förekommer inte. Grundvattennivåerna är generellt höga och artesiskt vatten kan förekomma. Marken klassas som normalradonmark.

Etapp 3 berör de östra utkanterna av riksintresseområden för både natur (Nordbillingen) och för friluftsliv (Platåbergslandskapet Billingen).



Östra gränsen för riksintresseområden för naturvård (ljus-/mörkgrön skraffering) och friluftsliv (mörkgrön skraffering). Planområde för etapp 3 markerat i rött.

Väg 26 är av riksintresse för kommunikationer samt utpekad transportled för farligt gods transporter.

Etapp 3 gränsar i norr till område som omfattas av landskapsbildskydd för Nordbillingens östra sluttning enligt tidigare naturvårdslagen.

Sydväst om etapp 3 finns enligt RAÄs Fornsök område med registrerade fornlämningar (stensättning, stenkrets och fossil åkermark).

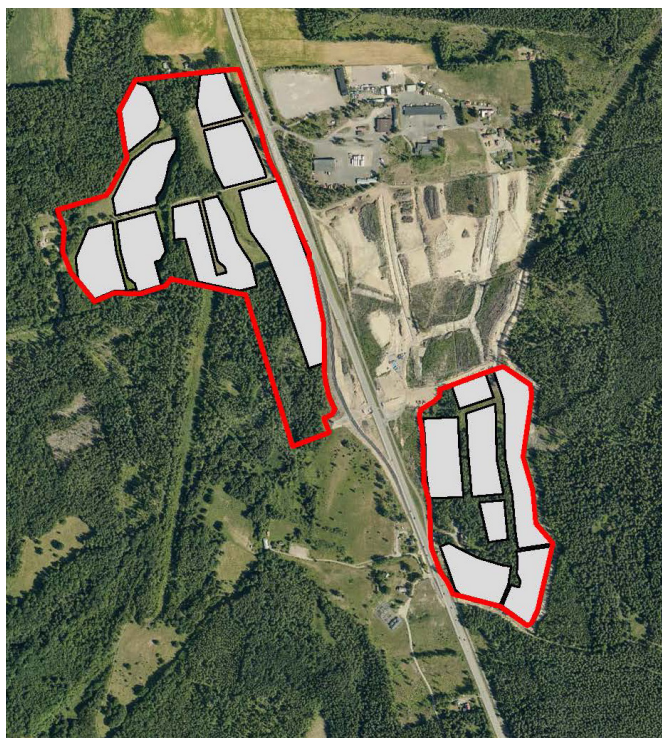
En befintlig kraftledning (20 kV luftledning) passerar genom etapp 3.

Etapp 3 gränsar i norr och väster till två bostadsfastigheter som ligger utanför detaljplanlagt område.

## PLANEN

Intresset för de nya verksamhetsområdet inom etapp 1 som färdigställdes under 2018 är stort och i januari 2019 är ca hälften av den nya kvartersmarken reserverad. Behovet av att påbörja planläggning av fortsatta etapper är därför angeläget.

Planskissen nedan redovisar kvartersmark för verksamheter på ca 9 ha för etapp 2 och ca 14 ha för etapp 3. Detta kan jämföras med etapp 1 som totalt omfattar ca 28 ha befintlig och ny mark för verksamheter. Angöring till etapperna sker via den nya trafikplatsen vid väg 26 som anlades samtidigt med att gator mm inom etapp 1 färdigställdes.



*Planskiss med förslag till nya verksamhetskvarter, ungefärlig utbredning.*

Inriktning för de nya verksamhetskvarteren föreslås huvudsakligen vara samma som för etapp 1, d.v.s. service, lager, tillverkning med tillhörande försäljning, handel med skrymmande varor och andra verksamheter av likartad karaktär med begränsad omgivningspåverkan. Tillståndspliktig industriproduktion är inte tillåten. För de nya verksamhetskvarteren föreslås tomtstorlekar på mellan ca 5.000 - 30.000 m<sup>2</sup>.

Sektor samhällsbyggnad bedömer att en detaljplan med ovan inriktning följer huvuddragen i ÖP 2025

och att behovet av en analys av disponering av marken är gjord. Planförslagets anpassning till dokumenterade naturvärden och fördjupad utredningar kring dessa, liksom utredningar kring arkeologi, geoteknik och dagvatten (se nedan) medför att rekommendationer i ÖP2025 om att en detaljplan för etapp 3 bör föregås av ett programarbete inte bedöms vara nödvändigt.

## PÅVERKAN

Åkermarken, som ligger inom etapp 3, omfattar totalt cirka 12 ha fördelat på 5-6 mindre fält. Motiv enligt kraven i 3 kap. 4 § miljöbalken för att ta jordbruksmarken i anspråk ska redovisas i planbeskrivningen.

De geotekniska förutsättningarna bedöms variera inom planområdena. En geoteknisk utredning har beställts som ska redovisa hur de geotekniska och geohydrologiska förutsättningarna ser ut och rekommendera åtgärder och grundläggningsmetoder.

Målsättningen är att föreslagen markanvändning och utformning av planområdet inte negativt ska påverka värden inom naturområden beskrivna ovan på sidan 3. Bedömning gjord av Skövde kommuns kommunekolog är att förslaget till Natura 2000-område inte påverkas av planförslaget. En naturvärdesinventering som ska kartlägga och bedöma områdenas naturvärden har beställts för båda etapperna. Resultatet av denna och konsekvenserna för naturmiljöerna ska beskrivas i planbeskrivningen. Vid en eventuell påverkan på den biotopskyddade allén ska ansökan om tillstånd sökas hos Länsstyrelsen.

Detaljplanens påverkan på berörda riksintressen för naturvård och friluftsliv bedöms vara begränsade och inte påtagligt skadas av föreslagen ny markanvändning. Bedömningen ska utvecklas i planbeskrivningen.

Påverkan på landskapsbildskyddet för Nordbillings östra sluttning norr om etapp 3 bedöms vara begränsat. Samråd kring detta ska ske med Länsstyrelsen och redovisas i planbeskrivningen.

Båda detaljplaneområde gränsar till väg 26 som är av riksintresse för kommunikationer och transportled för farligt gods. Genomförandet av detaljplanen bedöms inte negativt påverka framkomligheten på väg 26. Trafikverket har vid möte sagt att man delar

denna bedömning. Riktlinjer i bl.a. ÖP2025 om ett byggnadsfritt avstånd om 30 meter från vägen ska hållas.

Förslaget till detaljplan bedöms inte påverka angränsande fornlämningar. För att bl.a. säkerställa dessa är en arkeologisk undersökning beställd av Länsstyrelsen för att avgränsa lämningarna. Resultatet av denna och eventuella konsekvenserna för kulturmiljöerna ska beskrivas i planbeskrivningen.

En exploatering av marken med nya hårdgjorda verksamhetskvarter påverkar befintlig utdikad skogs- och åkermark. En dagvattenutredning är beställd som ska studera befintliga och nya avrinningsområden, beräkna dimensionerande nya flöden och möjligheter till fördröjning och rening av dessa innan de når de naturliga recipienterna. Möjligheter att hantera skyfall (100-årsregn) ingår också i utredningen. Då marken bedöms som olämplig för infiltration är målsättningen att hitta öppna dagvattenlösningar.

Befintlig 20 kV-kraftledning tvärs etapp 3 påverkas av planförslaget. Kontakt med ledningsägaren Vattenfall har tagits i syfte att hitta lämplig läge för att markförlägga denna genom planområdet.

Närheten och eventuell påverkan på de två befintliga bostadsfastigheter som gränsar till etapp 3 ska konsekvensbeskrivas i detaljplanen.

## STÄLLNINGSTAGANDE

Med stöd av ovan görs bedömningen att detaljplanen och dess genomförande inte kan antas medföra någon betydande miljöpåverkan. En strategisk miljöbedömning enligt miljöbalken 6 kap 3 §, innehållande en miljökonsekvensbeskrivning, behöver därför inte göras.

Behovsbedömningen grundas på följande:

- Planförslaget följer huvuddragen i ÖP 2025.
- Påverkan på riksintresseområden bedöms vara begränsade och inte påtagligt skadas av föreslagen markanvändning.
- Naturvärden bedöms kunna beaktas.
- Planförslaget bedöms ha stor påverkan på dagvattensituationen i området med mer hårdgjorda yta och påverka grävda diken. En dagvattenutredning ska redovisa lösningar för den nya markanvändningen med utgångspunkt i lokala öppna dagvattenlösningar som inte negativt påverkar befintliga naturvärden.
- Genomförandet av planen bedöms inte innebära några risker för människors hälsa.
- Miljökvalitetsnormerna riskerar inte att överskridas.

Planen bedöms sammantaget ge en ringa miljöpåverkan.

## SAMRÅD MED LÄNSTYRELSEN

Samråd (s.k. undersökningssamråd) ska hållas med Länsstyrelsen i Västra Götaland innan samråds handlingar skickas ut.

Sektor samhällsbyggnad

Unnar Kristmannsson  
Planchef

Ingemar Frid  
Planarkitekt



**SKÖVDE**

Sektor samhällsbyggnad

Postadress 541 83 SKÖVDE Telefon 0500-49 80 00 Hemsida [www.skovde.se](http://www.skovde.se)



LÄNSSTYRELSEN  
VÄSTRA GÖTALANDS LÄN

Samhällsbyggnadsenheten

Mehdi Vaziri

Arkitekt

010-22 45 186

mehdi.vaziri@lansstyrelsen.se

[samhallsbyggnad@skovde.se](mailto:samhallsbyggnad@skovde.se)  
[ingemar.frid@skovde.se](mailto:ingemar.frid@skovde.se)

## Undersökningssamråd tillhörande Förslag till detaljplan för Norra Ryds verksamhetsområde, etapp 2 - 3 i Skövde kommun, Västra Götalands län

Handlingar daterade 2019-01-25 för samråd 6 kap 6 § miljöbalken

### Om ärendet

Kommunen har begärt undersökningssamråd med Länsstyrelsen om föreslagen detaljplan kan antas medföra betydande miljöpåverkan.

Planens syfte är att skapa förutsättningar för att utöka Norra Ryds verksamhetsområde söder-/ västerut med nya verksamhetskvarter med behov av god tillgänglighet och exponering mot väg 26 (Mariestadsvägen).

### Länsstyrelsens bedömning

Kommunen bedömer att genomförandet av förslaget inte kan antas medföra en betydande miljöpåverkan. Länsstyrelsen bedömer dock att betydande miljöpåverkan, orsakat av planens genomförande, inte går att utesluta. Detta behöver utredas vidare. Planområdets karaktäristiska egenskaper likväl projektets förening med andra projekt, Projektens lokalisering, närheten till Natura 2000 områden, naturvärdena, främst knutna till den rika floran med många sällsynta och hotade arter samt rikt fågelliv (Bilaga 2), Jordbruk, Skogsbruk och vattenbruk (Bilaga 3), samt eventuella förekomster av kulturlämningar är bland de kriterier för Länsstyrelsens ställningstagande vad gäller betydande miljöpåverkan.

Avgränsningssamråd ska hållas med Länsstyrelsen om miljökonsekvensbeskrivningens omfattning och detaljeringsgrad.

Länsstyrelsen anger här nedan en närmare beskrivning av de ämnesområden som man har granskat lite närmare på och som ligger till grund för sitt ställningstagande.

### Naturmiljö

En betydande miljöpåverkan ska antas om genomförandet av planen kan komma att omfatta en verksamhet eller åtgärd som kräver tillstånd enligt 7 kap. 28 a § miljöbalken. Det finns ett Natura 2000-område som ännu inte är beslutat av regeringen i anslutning till planområdet. Det är viktigt att kommunen i det fortsatta planarbetet tar detta område i beaktande och redogör för eventuell påverkan detaljplanen kan ha på det föreslagna Natura 2000-området.

I beskrivningen till riksintresse för naturvård anges att naturvärdena, förutom de geovetenskapliga, främst är knutna till den rika floran med många sällsynta och hotade arter. Även fågellivet är rikt. Det beskrivs att

områdets värden kan påverkas negativt av bland annat schaktning eller andra markarbeten.

I beskrivningen till riksintresse för friluftsliv anges att området har särskilt goda förutsättningar för berikande upplevelser i natur- och/eller kulturmiljöer och särskilt goda förutsättningar för friluftaktiviteter. Åtgärder som kan skada området värden är bl.a. omfattande skogsavverkning i känsliga, exponerade och frekventerade delar.

#### *Kulturmiljö*

Den arkeologiska utredningen ska utföras tidigast vecka 5, och beroende på resultatet av denna kan Länsstyrelsen bedöma konsekvenserna för det fortsatta arbetet med planområdet.

#### *Vatten*

Bäckmiljöerna inom området väster om väg 26 (etapp 3) kan förväntas påverkas negativt då det framstår som sannolikt att vissa sträckor behöver kulverteras/grävas om för att förbättra förutsättningarna för byggnation. Resultat från provfisken i Luttran, där Vräkeforsbäcken mynnar, visar på höga tätheter av öring ca 500 m nedströms området för etapp 3. Luttran är en vattenförekomst med måttlig ekologisk status. Miljökvalitetsnormen är god ekologisk status senast 2021. Den kemiska statusen uppnår ej god. Det behöver säkerställas att exploatering av området inte påverkar möjligheterna att följa miljökvalitetsnormen för Luttran.

Genomförande av planen skulle också innebära att stora mängder dagvatten behöver omhändertas. Hur tillräcklig fördröjning och rening av dagvattnet ska uppnås behöver beskrivas noggrant. Kommunen behöver visa att de stora hårdgjorda ytorna inte medför försämringar av den kemiska och kvantitativa statusen i grundvattenförekomsten Falköping – Skövde. Slutligen framstår det som sannolikt att åtgärder som innebär dispens- och tillståndspliktig markavvattning blir nödvändiga för att möjliggöra exploatering, med tanke på de höga grundvattennivåerna. Det bör utredas om det finns andra områden som har bättre förutsättningar.

Om eventuell markavvattning enbart berör mindre ytor med låga naturvärden finns det bättre förutsättningar för att dispens och tillstånd ska beviljas än om stora områden med höga värden berörs. Dock krävs det alltid särskilda skäl för dispens.

Om bebyggelse, vägar, parkeringar mm kan utformas på ett sätt som gör att påverkan på recipienterna och behovet av markavvattningsåtgärder minimeras så anser vattenavdelningen att detta bör övervägas i det fortsatta planarbetet.

#### *Areella näring*

Länsstyrelsen anser att bebyggelse på jordbruksmark har en betydande miljöpåverkan. Om kommunen tar utgångspunkt i de nationella och regionala miljömålen, redogör och svarar inför kraven i 3 kap. 4 § i miljöbalken varför jordbruksmarken tas i anspråk, har Landsbygdsavdelningen på Länsstyrelsen inga synpunkter i ärendet. Följande tre områden i behöver utredas i planbeskrivningen:



1. Är jordbruksmarken brukningsvärd?
2. Är den aktuella förändrade markanvändningen ett väsentligt samhällsintresse?
3. Varför är förutsättningarna att ta annan mark i anspråk inte tillfredsställande?

Om dessa områden kommer med i planen kan de ge ett bra stöd vid ett eventuellt överklagande.

### **Synpunkter inför fortsatt arbete med detaljplanen**

Inriktning för de nya verksamhetskvarteren föreslås huvudsakligen vara service, lager, tillverkning med tillhörande försäljning, handel med skrymmande varor och andra verksamheter av likartad karaktär med begränsad omgivningspåverkan. Tillståndspliktig industriproduktion är inte tillåten.

Enligt 5§ p.1 miljöbedömningsförordningen ska bland annat typ av verksamhet och storlek beaktas.

Planen är relativt stor och kan inhysa stora verksamheter. När det gäller typ av verksamhet har jag tittat på vilka verksamheter som räknas upp i bilagan till förordningen. Dessa verksamheter är inte kopplade till tillståndsplikt eller inte, utan kan ingå i den vida beskrivningen av planens inriktning. Planen kan därav antas innebära BMP.

Däremot anges att planens inriktning är verksamheter med begränsad omgivningspåverkan, vilket antyder små verksamheter med liten miljöpåverkan.

#### *Buller*

Med tanke på planens omfattning bör en översiktlig bullerutredning göras som visar huruvida planerad verksamhet kan påverka omkringliggande områden och bostäder. Om det under planarbetet framkommer vilken verksamhet som planeras etablera sig inom området bör bullerutredningen ta hänsyn till den. I det fall förhöjda ljudnivåer identifieras bör åtgärdsförslag redovisas.

#### *Skyfall*

Kommunen skriver att skyfallsfrågan (100-årsregen) kommer att hanteras i dagvattenutredningen vilket är bra och nödvändigt.

#### *Farligt gods*

Beträffande farligt gods så tar kommunen upp att områden ligger intill väg 26 vilket är en utpekad led med avseende på farligt gods. Ett bebyggelsefritt område om 30 meter kommer att hållas enligt material. Det framgick inte av handlingar någon ytterligare beskrivning om farligt gods. På kommunsamrådet (8/2-2019) fick vi dock en muntlig utvidgad beskrivning. Kommunen kommer hantera frågan i likhet med hur området för etapp 1 har hanterats.

Ett 30 meters bebyggelsefritt område anser vi är en bra utgångspunkt. Vi anser att frågan om farligt gods kan hanteras på det sätt som kommunen

muntlig beskriver dvs med ett bebyggelsefritt avstånd samt ytterligare ”skyddszon” på 20 meter med vissa åtgärder/restriktioner.

Ett skydd som ofta förekommer vid liknande etableringar är krav på brandtålig fasad inom 50 meter från vägen. Detta är en åtgärd som vi anser kan vara motiverad, utöver de som kommunen tog upp, med tanke på exploateringsgraden och att riskbilden troligtvis ligger inom ALAPR-området. Denna åsikt framförde vi även i planen för etapp 1.

Kommunen ska, vilket framkom på mötet, bedöma riskbilden, beskriva förhållanden och hur frågan hanteras samt vilka åtgärder som införs. Skydd ska i möjligaste mån regleras.

I detta yttrande har arkitekt Mehdi Vaziri varit föredragande och beslutande. I den slutliga handläggningen har även Martin Svensson, Naturavdelningen, Madeleine Elisabethsdotter Gildenhuis och Rebecka Thorwaldsdotter, Samhällsavdelningen, David Berger, Vattenavdelningen, Therese Byström, Miljöskyddsavdelningen, Josefin Munoz, Landsbyggsavdelningen, medverkad.

Mehdi Vaziri

Detta beslut har godkänts digitalt och saknar därför namnunderskrift.

Länsstyrelsen/

*Övriga berörda enheter*

Samhällsbyggnadsenheten enligt expeditjonslista

